



certificazione di SISTE 2015 cert n. 69222/A/0001/UK/It
certificazione di SISTEMA GESTION I n. 14001:2015 cert n. 69222/B/0001/UK/It
certificazione di SISTEMA DI GESTIONE SALUTE E SICUREZZA OHSAS 45001:2018 cert n. 69222/C/0001/UK/It

ONLUS LIBELLULA

SOCIETÀ COOPERATIVA SOCIALE



Onlus Libellula Società Cooperativa Sociale - sede legale: Via Emilia Ovest 101 - 41124 Modena
Unità locale: via dell'Artigianato 5 - 41122 Modena - Tel. 059/282774 Fax 059/283317
P.I. 02517870362 - www.onluslibellula.it info@onluslibellula.it - Iscrizione Albo Cooperative n. A122196



certificazione di SISTE
certificazione di SISTEMA GESTION
certificazione di SISTEMA DI GESTIONE SALUTE E SICUREZZA OHSAS 45001:2018 cert n. 69222/C/0001/UK/It

2015 cert n. 69222/A/0001/UK/It
t n. 14001:2015 cert n. 69222/B/0001/UK/It

BILANCIO SOCIALE

31/12/2023

Onlus Libellula Società Cooperativa Sociale - sede legale: Via Emilia Ovest 101 - 41124 Modena
Unità locale: via dell'Artigianato 5 - 41122 Modena - Tel. 059/282774 Fax 059/283317
P.I. 02517870362 - www.onluslibellula.it info@onluslibellula.it - Iscrizione Albo Cooperative n. A122196

CHI SIAMO

Onlus Libellula società cooperativa sociale, cooperativa “mista” A e B, nasce nel 1998 con atto costitutivo datato 05/06/1998 con lo scopo di perseguire l’interesse alla promozione e all’integrazione sociale dei cittadini mediante lo svolgimento di attività e l’erogazione di servizi di utilità sociale a favore della comunità.

La cooperativa, nell’ambito della legislazione nazionale e regionale in materia di cooperazione sociale e facendo riferimento in modo particolare alla legge 8 novembre 1991 n. 381, ha progettato ed eroga:

- attività che utilizzando il lavoro consentono il reinserimento ed il recupero di persone svantaggiate,
- servizi alla persona dedicati alle fasce deboli della popolazione.

Attualmente la cooperativa, che ha numero di PI e CF 02517870362, è composta da 17 soci (tra lavoratori, volontari e persone giuridiche) e da un organico di circa 40 dipendenti.

La sede amministrativa e legale è a Modena in Via Emilia Ovest 101.

La Cooperativa ha poi una sede operativa sempre a Modena in Via Dell’artigianato 5 dove sono ubicati gli uffici, un magazzino per le attività di manutenzione e pulizie a Modena in Via della Meccanica 5, nella stessa sede operativa sono situati gli uffici del servizio Agenzia Casa e una sede operativa per le attività collegate al settore ambiente (raccolta rifiuti e spazzamento) a San Cesario S/P in Via dell’artigianato 2/B

Libellula aderisce a:

- Consorzio di Solidarietà Sociale di Modena (Consorzio territoriale che ha per obiettivo quello della promozione – anche economica - della cooperazione sociale in provincia);
- Consorzio stabile ECOBI (Consorzio di Cooperative Sociali che opera nel settore Ambiente)

La cooperativa è associata a Confcooperative di Modena, oltre che a Confartigianato/LAPAM di Modena e ha suoi rappresentanti in Federsolidarietà.

Onlus Libellula Società Cooperativa Sociale opera principalmente nella provincia di Modena, sia con Enti pubblici, Enti Locali che con aziende e singoli clienti privati.

La Cooperativa Libellula ONLUS, che per la stesura del proprio Bilancio Sociale fa riferimento agli standard e ai modelli usualmente utilizzati e di riferimento per il settore, ha adottato il modello organizzativo per la prevenzione dei reati ex D. Lgs 231/2001, nominando contestualmente l’organo monocratico di vigilanza (OdV).

Il Bilancio sociale di Onlus Libellula viene redatto secondo cadenza annuale a base di un reporting sociale e ambientale verosimile alle linee guida per gli ETS, nelle more attuative del DL n.117 definito “Codice del Terzo settore”.

Come previsto dalla normativa, il contenuto del modello è pubblicato sul sito internet della cooperativa (www.onluslibellula.it) cui si rimanda per gli approfondimenti.

L'adozione del modello avviene nella convinzione che la sua efficace attuazione non soltanto consenta alla nostra cooperativa di beneficiare dell'esimente prevista dal modello 231/2001, ma migliori, nei limiti previsti dallo stesso, la governance, limitando il rischio di commissione dei reati previsti dal Decreto e i relativi risvolti morali ed economici.

A questo proposito la predisposizione del modello organizzativo di gestione e controllo prevede la redazione di un Codice Etico, contenente le norme di comportamento, diritti, doveri e responsabilità richieste della Società, degli amministratori, dirigenti, soci, dipendenti e collaboratori.

L'applicazione del modello e le categorie dei reati che deve prevenire sono elencate nella parte generale ed in quella speciale, allegate e parte integrante del codice etico. La descrizione dei rischi di reato è parte integrante del modello e si sofferma sulle unità organizzative esposte al rischio, sulle occasioni di realizzazione della condotta illecita nonché sulle modalità di realizzazione. A fronte di questi rischi sono stati individuati i protocolli di controllo, ovvero i comportamenti e le procedure cui tutti i soggetti devono attenersi nello svolgimento delle proprie mansioni, al fine di prevenire la commissione dei reati.

Il funzionamento di tale organizzazione è garantito da un organismo di vigilanza monocratico che controlla l'effettiva applicazione del codice etico.

Il Consiglio di Amministrazione e l'OdV sono a disposizione per ogni chiarimento fosse necessario in questa fase di implementazione del modello.

Le comunicazioni vanno indirizzate all'OdV in forma scritta con i seguenti canali:

- via email all'indirizzo: info@onluslibellula.it
- via posta a:
Organismo di Vigilanza presso Onlus Libellula Società Cooperativa Sociale Via
dell'Artigianato 5 – 41122 Modena

La Cooperativa ha inoltre già adottato dal 26.7.2017 il Manuale del Modello Organizzativo gestionale secondo le procedure semplificate basato sul Sistema di gestione della salute e sicurezza sul lavoro secondo le Line Guida UNI Inail al cui contenuto si rimanda.

Onlus Libellula inoltre è dotata di:

- certificazione di sistema di qualità UNI EN ISO 9001:2015;
- certificazione di sistema di qualità UNI EN ISO 14001:2015;
- certificazione di sistema di qualità UNI EN ISO 45001:2018.

Onlus Libellula Società Cooperativa Sociale si è dotata di procedure per la gestione e trattamento dati personali (privacy) in coerenza con ex Art.30 Regolamento UE 2016/679.

La cooperativa svolge attività come da Statuto di cui qui di seguito si riporta il testo relativo all'Oggetto Sociale

Onlus Libellula Società Cooperativa Sociale - sede legale: Via Emilia Ovest 101 - 41124 Modena
Unità locale: via dell'Artigianato 5 - 41122 Modena - Tel. 059/282774 Fax 059/283317
P.I. 02517870362 - www.onluslibellula.it info@onluslibellula.it - Iscrizione Albo Cooperative n. A122196

ARTICOLO 4 – La Cooperativa ha come oggetto le attività di seguito individuate, a titolo indicativo e non tassativo, in forma diretta e/o in appalto o convenzione o simili, con Enti Pubblici o privati in genere.

Per raggiungere gli scopi indicati ai punti a) e b) del precedente articolo, la Cooperativa potrà:

- 1) gestire centri di assistenza, educazione, riabilitazione, formazione professionale, per disabili fisici e psichici, case protette per anziani e, in genere, luoghi di accoglienza sia a tempo parziale che residenziali, offrendo in essi, quando lo si riterrà utile o necessario, vitto e/o alloggio e/o ogni altro tipo di servizio anche di carattere sanitario o parasanitario;
- 2) svolgere analoghe attività di servizio presso il domicilio degli utenti o presso presidi o strutture di ricovero pubbliche o private;
- 3) gestire centri diurni e residenziali di accoglienza e socializzazione;
- 4) svolgere servizi di housing sociale nei confronti di categorie svantaggiate e di persone emarginate, di minoranze etniche ed in generale di coloro che, per ragioni sociali, trovino difficoltà a usufruire di soluzioni abitative dignitose;
- 5) gestire attività di assistenza infermieristica e sanitaria a carattere domiciliare, oppure entro centri terapeutici socio – assistenziali e riabilitativi appositamente allestiti o messi a disposizione da enti pubblici o privati;
- 6) gestire servizi domiciliari di assistenza, sostegno e riabilitazione effettuati tanto presso la famiglia, presso le strutture sanitarie pubbliche o private, presso la scuola o altre strutture di accoglienza, per disabili fisici o psichici;
- 7) organizzare e gestire strutture di accoglienza per persone anziane autosufficienti e non, portatori di handicap, nonché servizi integrati per residenze protette;
- 8) gestire attività di formazione, consulenza e organizzazione di corsi di formazione, incontri, seminari, dibattiti anche in collaborazione con istituzioni scolastiche pubbliche o private;
- 9) gestire servizi educativi, asili nido, scuole materne convenzionate e non, promuovere l'intervento a favore delle famiglie per l'educazione del bambino, al fine di favorire l'inserimento dei minori in stato di bisogno anche momentaneo;
- 10) contribuire al recupero psichico dei degenti ed ex degenti degli ospedali psichiatrici;
- 11) promuovere l'educazione alimentare e sanitaria, per la corretta tutela della salute e la prevenzione delle malattie;
- 12) gestire strutture pubbliche e private sanitarie, socio – sanitarie di assistenza ed educative, centri di cura preventiva, cliniche, palestre con finalità terapeutiche e riabilitative, scuole di ogni ordine e grado, asili, strutture protette per gli anziani, per portatori di handicap, stabilimenti balneari e piscine, case di vacanza marine e montane, campeggi, impianti sportivi in genere, assumendone anche lo svolgimento delle attività connesse di pulizia, sanificazione, ristorazione, lavanderia e custodia;
- 13) promuovere e gestire attività di manutenzione del verde pubblico e privato; progettare e

realizzare parchi, giardini, tappeti erbosi, fioriere e allestimenti;

14) promuovere e gestire attività di raccolta e trasporto rifiuti, spazzatura, raccolta foglie e differenziata, effettuare recupero e riciclaggio di materiali e servizio di spazzamento manuale e meccanizzato; assumere la gestione, la pulizia e la custodia di isole ecologiche; la sanificazione e la disinfezione delle aree circostanti i contenitori per la raccolta di carta, vetro e plastica; pulizia manuale delle caditoie e griglie stradali; assumere la pulizia e custodia di condomini e parcheggi;

15) promuovere la formazione professionale nel settore dei servizi sociali, del recupero e dell'assistenza;

16) promuovere e gestire attività di sensibilizzazione ed animazione delle comunità locali entro cui opera al fine di renderle più consapevoli e disponibili all'attenzione ed all'accoglienza delle persone in stato di bisogno;

17) gestire attività di promozione e rivendicazione dell'impegno delle istituzioni a favore delle persone deboli e svantaggiate e di affermazione dei loro diritti;

18) stipulare convenzioni con Enti Pubblici e privati, aderire ad Associazioni locali e nazionali ed internazionali nell'interesse dello svolgimento degli scopi sociali di cui ai punti precedenti, richiedere e ricevere finanziamenti e contributi da Enti Pubblici e privati;

19) assumere e gestire attività di pulizie, disinfezione, disinfestazione e sanificazione;

20) assumere e gestire attività di facchinaggio e traslochi, manutenzione alloggi e tinteggi;

21) assumere e gestire attività di affittacamere e ricezione alberghiera;

22) servizi di assistenza sociale con alloggio.

Per il raggiungimento degli scopi sociali indicati ai punti c) e d) del precedente articolo la cooperativa potrà:

1. effettuare in proprio e/o in collaborazione con altre società ed enti pubblici e privati nazionali e internazionali, interventi di impianto e di sviluppo di opere e lavori nei paesi del Terzo Mondo e nei paesi svantaggiati in generale, al servizio delle necessità delle comunità locali e comunque a supporto dei loro bisogni primari.

2. intraprendere ed impiantare, nei paesi svantaggiati ed in collaborazione con le comunità autoctone, attività economiche e di imprese, a beneficio dello sviluppo materiale delle comunità stesse e del miglioramento delle loro condizioni di vita, del loro tenore di vita ed in generale della promozione umana, in accordo e collaborazione con le autorità locali, anche nell'ambito di piani e progetti di sviluppo di carattere internazionale.

3. Svolgere, in proprio e/o in collaborazione con altre società ed enti pubblici e privati, attività di formazione ed addestramento, anche professionale e lavorativo in generale, nei confronti delle popolazioni svantaggiate allo scopo di formare competenze professionali presso le popolazioni stesse, nonché attività di formazione verso i soci e verso terzi, nell'ambito della cooperazione decentrata, della cooperazione internazionale, degli interventi svolti o progettati dalla cooperativa stessa o da terzi ed in generale della cooperazione internazionale, mettendo a disposizione le esperienze acquisite dalla società e dai propri soci.

4. Svolgere attività di consulenza nell'ambito dei progetti di cooperazione internazionale ed in generale nell'ambito delle attività proprie delle cooperative sociali e del terzo settore, nei confronti di società, enti pubblici e privati, a carattere locale, nazionale, internazionale e sovranazionale, offrendo servizi nell'ambito della progettazione, della realizzazione, del finanziamento, della conduzione ed in generale di tutti gli aspetti delle operazioni connesse, compresa la didattica e l'informazione.

5. Svolgere in generale programmi, azioni, interventi di cooperazione allo sviluppo, azioni di sviluppo imprenditoriale sociale.

Per raggiungere in generale i propri scopi la Cooperativa potrà:

1. svolgere ogni altra attività connessa all'oggetto sociale o comunque finalizzata al perseguimento degli scopi sociali, nonché compiere tutte le operazioni imprenditoriali e contrattuali di natura mobiliare, immobiliare e finanziaria ritenute necessarie o utili al conseguimento degli scopi sociali, compreso l'assunzione di quote di partecipazione, anche azionaria, in società di capitali;
2. raccogliere conferimenti in denaro o prestiti da soci secondo i criteri ed i limiti fissati dalla legge e dai regolamenti, predisponendo all'uopo, se opportuno, apposito regolamento;
3. accettare donazioni e contributi;
4. assumere, con deliberazione del Organo Amministrativo, interessenze e partecipazioni sotto qualsiasi forma ad altre imprese cooperative o comunque legate al movimento cooperativo, e partecipare alla loro attività anche prestando proprie fidejussioni ad altri organismi cooperativi; dare adesioni ad enti ed organismi i cui scopi siano affini o complementari a quelli della cooperativa;
5. svolgere attività diverse, agricole, industriali, commerciali o di servizi, finalizzate all'inserimento lavorativo di persone svantaggiate.

Per il conseguimento degli scopi sociali, e comunque non in contrasto con essi, la cooperativa potrà inoltre compiere qualunque altra attività o iniziativa connessa od affine a quelle sopra elencate, nonché compiere tutti gli atti e concludere tutte le operazioni contrattuali di carattere mobiliare, immobiliare, industriale, commerciale, finanziario necessarie od utili, come, a titolo indicativo e non tassativo:

- stipulare contratti sia attivi che passivi di compravendita, noleggio, affitto, locazione anche finanziaria, comodato e simili, ivi compresa la costituzione di diritti reali e personali relativamente a beni mobili ed immobili connessi alle attività o agli altri beni sociali;
- conferire mandati e procure, anche con rappresentanza;
- richiedere ed accettare contributi in conto esercizio o in conto capitale o ad altro titolo, dallo Stato Italiano, da enti pubblici, dalle Regioni o altri Enti locali e territoriali, dall'Unione Europea e da altri enti ed organismi nazionali, internazionali e sovranazionali;
- contrarre mutui, aperture di linee di credito in conto corrente e per sconto effetti, anticipazioni passive, operazioni di factoring o di leasing e qualsiasi forma di finanziamento con Istituti di credito e società finanziarie;

- costituire altre società, acquisire azioni o partecipazioni in società per azioni, a responsabilità limitata ed altre società di ogni tipo, nazionali ed estere, nonché Gruppi Economici di Interesse Europeo (G.E.I.E.) nei limiti delle vigenti disposizioni di legge;

La Cooperativa potrà inoltre compiere tutti gli atti e negozi giuridici necessari o utili alla realizzazione degli scopi sociali, costituire fondi per lo sviluppo tecnologico e/o per la ristrutturazione e/o per il potenziamento aziendale, nonché adottare procedure di programmazione pluriennale finalizzate allo sviluppo e/o all'ammodernamento aziendale, ai sensi della Legge n. 59/1992 e successive ed eventuali modificazioni ed integrazioni; potrà, inoltre, emettere obbligazioni ed altri strumenti finanziari ed assumere partecipazioni in altre imprese a scopo di stabile investimento e non di collocamento sul mercato.

La Cooperativa può raccogliere conferimenti in denaro e prestiti da soci finalizzati al raggiungimento dell'oggetto sociale, secondo i criteri ed i limiti fissati dalla legge e dai regolamenti. Le modalità di svolgimento di tale attività sono definite con apposito Regolamento approvato dall'Assemblea sociale. Resta esclusa e tassativamente vietata ogni attività di raccolta del risparmio tra il pubblico e comunque esclusa ogni attività di quelle di cui all'art. 1 della Legge 02/01/1991 n°1

La cooperativa può aderire ad un gruppo cooperativo paritetico ai sensi dell'art. 2545 septies c.c



LA NOSTRA STORIA

La Cooperativa da un primo inizio in cui si è dedicata soprattutto ad attività formative e alla elaborazione di progetti mirati di analisi dei fabbisogni e di lettura della realtà sociale del territorio, ha iniziato ad occuparsi di attività più concretamente legate al settore ambiente.

Il primo embrione di attività da cui il settore ambiente della cooperativa si è poi sviluppato fino ad arrivare alle attuali dimensioni è stata la gestione di alcune Isole Ecologiche (CDR).

A seguire la cooperativa iniziò anche a sviluppare le prime attività di spazzamento e raccolta rifiuti nel Comune di Castelfranco.

Si sono poi iniziate a sviluppare attività di marca più socio – assistenziale che hanno visto la presenza di libellula anche nella gestione di alloggi dedicati a persone con particolari difficoltà.

Da qui la nascita dei primi affittacamere e poi l'apertura nel 2008 di Casa a Colori, una struttura di carattere alberghiero/casa per ferie.

Preceduta di qualche anno dalla presa in carico di attività di portierato sociale sia in strutture con mini alloggi per anziani sia in centri di quartiere anche particolarmente complessi per la collocazione e la tipologia di utenza quali il Windsor Park.

All'interno di queste strutture la cooperativa svolgeva anche attività di animazione rivolte e con il coinvolgimento di anziani e bambini.

La presenza della cooperativa nei portierati sociali si esprime anche attraverso attività di mediazione culturale e cura delle relazioni di vicinato e di quartiere anche con la organizzazione di momenti ludici e di festa.

Contemporaneamente, soprattutto però a partire dai primi anni del 2000, sono state sviluppate le attività di housing sociale che hanno visto la cooperativa assumere la gestione di diversi servizi in questo settore, sia di carattere pubblico, collegati a EELL, sia rivolti al settore privato.

Le attività di manutenzione alloggi e di gestione condominiale collegate strettamente a quelle di housing sociale più diretta, hanno iniziato a svilupparsi proprio a inizio 2000 e hanno visto a partire dal 2015 una forte espansione e un consolidamento della presenza di Libellula su tutto il territorio provinciale.

Dal 2017 alle tradizionali attività si è aggiunta, sempre nel settore housing, la gestione a Modena del Residence Sociale, una serie di appartamenti arredati nei quali trovano temporanea sistemazione famiglie in difficoltà momentanea che all'interno di progetti mirati e definiti con i servizi sociali del Comune di Modena vedono ricostruire una propria autonomia.

Sempre per quanto riguarda il settore housing inoltre, nel mese di Luglio 2021, Onlus Libellula SCS insieme alla capofila Cooperativa Sociale di Milano ONLUS Spazio Aperto Servizi ha partecipato alla gara per il servizio di co-progettazione e co-gestione del nuovo modello

sperimentale di “AGENZIA SOCIALE PER LA LOCAZIONE” del Comune di Milano, aggiudicandosi il servizio relativo, le cui attività hanno avuto inizio formale, con la partecipazione attiva di Onlus Libellula S.C.S. il 1° gennaio 2022.

L'attenzione di libellula per le persone in difficoltà o con problemi di inserimento sociale si è articolata anche attraverso la gestione di servizi di accompagnamento ed educativi rivolti a nomadi e, soprattutto nella promozione di attivazione di rapporti di lavoro dedicati a personale svantaggiato.

Oggi la cooperativa è ancora presente in tutti questi settori di attività che sono stati sviluppati ed incrementati e ai quali si sono aggiunti nel frattempo progetti e servizi nuovi.

LE ATTIVITA' DELLA COOPERATIVA

La Cooperativa Libellula opera attualmente in diversi ambiti:

A) Servizi alla persona

Settore housing sociale (inteso in una logica di global service) fanno parte sia servizi erogati direttamente alla persona, ma anche servizi di carattere manutentivo atti ad agevolare la fruibilità e l'utilizzo degli alloggi da parte di soggetti in stato di disagio:

- a. amministrazione condominiale e gestione sociale di alloggi sia pubblici che privati (dal 2004)
- b. affittacamere sociale, con 10 camere disponibili, in locali dei quali sono previsti ristrutturazioni nel corso dell'anno 2024 di tutti gli spazi dedicati
- c. Servizio di portierato sociale per persone anziane nel comune di Modena (dal 2006)
- d. Gestione casa per ferie per lavoratori fuori sede, studenti o persone con disagio abitativo a Modena (Casa a Colori) dal 2008
- e. gestione di un Residence Sociale; appartamenti arredati rivolti a nuclei che si trovano in momentanea difficoltà a tutto il 2022
- f. progetto di accoglienza per donne in Via tre Re a tutto il 2022

Dal 2004, Libellula offre anche servizi di **manutenzione** ordinarie e **traslochi** per conto di Comuni nei quali vengono già erogati altre tipologie di servizi alla persona.

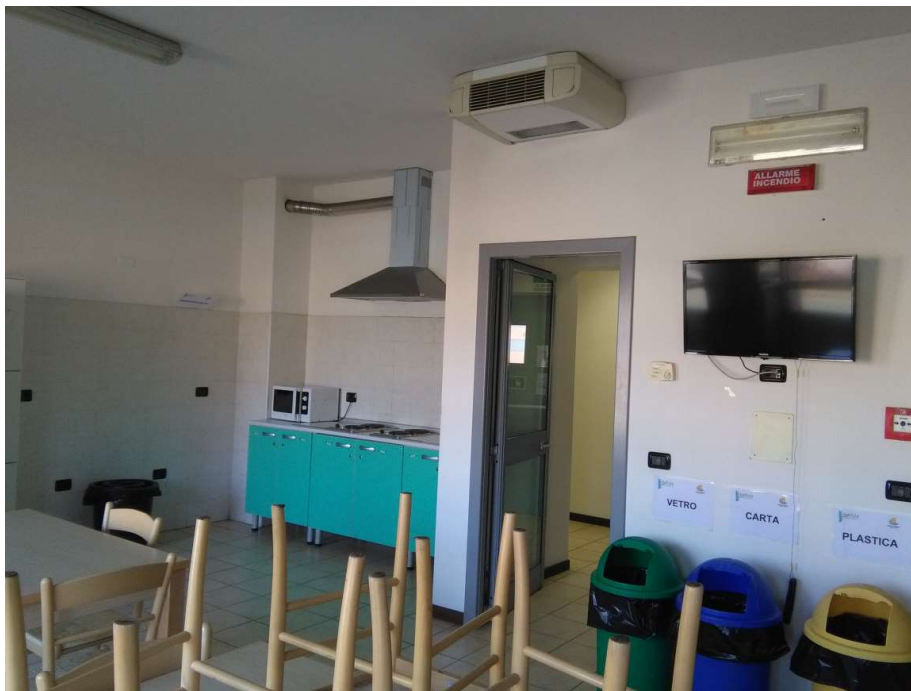
Questi servizi manutentivi sono svolti in un'ottica di veicolo di relazione e fiducia con gli utenti dei servizi alla persona che vengono erogati dalla stessa.

La cooperativa eroga i servizi manutentivi **anche a favore di privati cittadini e imprese private.**

Dal 2004 Libellula opera anche nel **settore delle pulizie civili** con alcuni Comuni della Provincia di Modena e dal 2013 offrendo a Enti Pubblici e soprattutto imprese e cittadini privati servizi di pulizie uffici, alloggi, locali di diverso tipo, spogliatoi e servizi igienici.

Da maggio 2020 la cooperativa ha ottenuto presso la CCAA di Modena anche la cosiddetta SCIA per le attività di: pulizie, disinfezione, disinfestazione, sanificazione D.M. 274/1997, cosa che le ha consentito durante l'anno 2020, anche a seguito della diffusione del COVID19, di svolgere anche **attività di sanificazione e disinfezione** all'interno di strutture private residenziali per anziani o locali mensa.

Dal 2017 e a tutto il 2022 la Cooperativa ha inoltre assunto l'impegno, dopo avere presentato una offerta tecnico-economica in base al Bando emesso dal Comune di Modena, a gestire in co-progettazione con il Comune di Modena stesso, l'attività, sopra citata e denominata **Residence Sociale**, costituita da 8 appartamenti in Via Martinelli 80 a Modena.



B) Inserimento lavorativo

Onlus Libellula Società Cooperativa Sociale - sede legale: Via Emilia Ovest 101 - 41124 Modena
Unità locale: via dell'Artigianato 5 - 41122 Modena - Tel. 059/282774 Fax 059/283317
P.I. 02517870362 - www.onluslibellula.it info@onluslibellula.it - Iscrizione Albo Cooperative n. A122196

Onlus Libellula in qualità di Cooperativa Sociale di tipo B è particolarmente attiva nei servizi di inserimento lavorativo, sia direttamente che in collaborazione con il Consorzio di Solidarietà Sociale, attivando anche con imprese private convenzioni ex art. 22 LR 14.

La cooperativa opera attivando rapporti di lavoro e tirocini attraverso la stipula di convenzioni e la definizione di progetti personalizzati.

In collaborazione con il Consorzio di Solidarietà Sociale di Modena e coi Servizi Sociali di diversi Comuni della Provincia di Modena, la cooperativa attiva anche percorsi di tirocinio formativo, propedeutici a tentativi di inserimento lavorativo.

Fanno parte del settore B della cooperativa le attività collegate all'ambiente (raccolta rifiuti e spazzamento e conduzione di CDR – Isole ecologiche) e le attività di pulizia nonché quelle sviluppate nel settore delle manutenzioni alloggi.

Da fine 2021 inoltre ci si è organizzati per effettuare inserimenti lavorativi di lavoratori svantaggiati anche nelle attività di carattere amministrativo e nel 2020 si è anche ripresa l'attività di tirocini cosiddetti scuola-lavoro.

Dal 2023 la cooperativa ha inoltre attivato tirocini e inserimenti lavorativi di personale con la Casa Circondariale di Castelfranco Emilia



Del settore “**ambiente**” fanno parte i seguenti servizi di gestione di stazioni ecologiche e spazzamenti erogati a favore di HERA tramite e in collaborazione con il Consorzio ECOBI:

- Gestione della isola ecologica/CDR di Castelfranco Emilia (dal 1999) e dal 1° gennaio 2022 dell'isola ecologica La Graziosa” nel Comune di San Cesario Sul Panaro
- Spazzamenti sia manuali che meccanizzati di diverse aree nel Comune di Castelfranco Emilia, San Cesario S/P (dal 2003)
- Servizio di raccolta differenziata a Castelfranco e San Cesario S/P (dal 2006)
- Servizio di raccolta differenziata porta a porta, denominata tariffa puntuale, a Castelfranco e San Cesario S/P (dal 2016)
- Servizio di raccolta differenziata denominato ZAI nei quartieri industriali dei Comuni di Castelfranco e San Cesario S/P (dal 2016)

Sempre all'interno di questa tipologia di servizi, Libellula ha anche svolto attività di Pulizia caditoie a Castelfranco e San Cesario (dal 2005 e fino al 2019 compreso)

Del settore “**pulizie**” fanno parte i seguenti servizi

- a. pulizie per imprese e industrie private (dal 2013)
- b. pulizie per clienti privati e condomini (dal 2004)
- c. disinfezione, disinfestazione, sanificazione

La cooperativa ha sviluppato questo settore inserendo tra le attività anche quelle di sanificazione, a seguito dell'ottenimento nel corso dell'anno 2020 della relativa SCIA dalla CCIAA e di purificazione di ambienti anche con l'utilizzo di macchina ozono.



La cooperativa eroga inoltre, sempre con finalità di inserimento lavorativo, un **servizio di centralino e pulizie esterne, con interventi di manutenzione del verde** alla Casa Protetta Ramazzini di Modena (dal 2006) in ATI con altre cooperative sociali e ditte del territorio, tra le quali Domus Assistenza, con la quale dall'autunno 2022 la cooperativa si occupa delle attività del condominio solidale Il Glicine. Struttura con 24 alloggi ospitanti anziani e/o persone con limitazioni fisiche e uno Spazio/Centro diurno con attività di carattere sociale indirizzate ad anziani.

PRESENZA E COLLEGAMENTI CON IL TERRITORIO

Direttamente o tramite la relazione con i 2 Consorzi di cui è socia la Cooperativa ha instaurato costanti e continui rapporti con Enti Locali, Associazioni e Imprese che le consentono di operare in collegamento stretto con il territorio.

Nell'ambito dei servizi di Housing, Onlus Libellula collabora con:

La **rete di riferimento per il servizio di Mediazione** dei conflitti e sviluppo di comunità è costituita da Enti, Istituzioni, Associazioni e volontari che lavorano sul territorio.

Compito fondamentale della rete è di segnalare una particolare situazione conflittuale al servizio denominato **Punto D'accordo** od orientare i cittadini a rivolgersi allo sportello, diffondendo informazioni sul servizio.

Per quanto riguarda l'attività di mediazione fra singoli, la rete è costituita da:

- soggetti dell'Amministrazione Comunale di Modena:

- Centro Stranieri
- Servizi Sociali
- Ufficio Politiche delle Sicurezze e Polizia Municipale
- Centro di Salute mentale
- Ufficio Casa
- Circoscrizioni
- servizio di mediazione sociale (Punto d'Accordo)
-

- soggetti esterni all'Amministrazione Comunale di Modena:

- Acer Modena
- Amministratori Condominiali
- Associazioni del territorio
- Cooperazione sociale
- Polizia di Stato
- Hera
- Cambia il Finale / Hera
- campagna No Spreco Buon Fine con Alleanza 3.0 ex Coop Estense
- Connessione, a partire da motivi di servizio ma arrivando poi ad azioni extra commerciali, con realtà dell'associazionismo e del volontariato: Parrocchie e Fondazione Don Orione, Associazione Officina e condominio Windsor Park;
- Fruizione delle proposte del CSS di Modena e del Comune di Modena e di Castelfranco per la conduzione di tirocini formativi e percorsi di inserimento lavorativo
- imprese artigiane locali per collaborazioni nel settore manutenzioni
- imprese e industrie della Provincia o sedi locali di imprese multinazionali nel settore pulizie e per convenzioni ex art 22.
- Comune di Milano
- Cooperativa Sociale ONLUS Spazio Aperto Servizi di Milano
- Domus Assistenza di Modena

MISSIONE DELLA COOPERATIVA E NOSTRI VALORI DI RIFERIMENTO

La Cooperativa, senza alcuna finalità di lucro, basando la propria attività sui principi della libera cooperazione, alla cui diffusione e affermazione è impegnata, o di ogni altra forma di solidarietà, si propone lo scopo di perseguire l'interesse generale della comunità alla promozione umana ed all'integrazione sociale dei cittadini attraverso la gestione dei servizi socio - sanitari, assistenziali, educativi e di formazione professionale, alla risposta ai bisogni di persone svantaggiate per cause fisiche o psichiche e in genere di persone che per qualsiasi causa, si trovino collocate ai margini della vita sociale, delle persone anziane o comunque giunte alla fase terminale della loro esistenza.

La sua attività è volta all'inserimento occupazionale ed al miglioramento delle condizioni sociali e culturali di giovani in cerca di lavoro e delle persone svantaggiate. Fonte di nuove occupazioni e di nuove opportunità, innovando l'approccio alle politiche dell'occupazione, portando come modello di crescita la competitività, estendendo il sistema di protezione sociale secondo le direttive sociali della CEE.

Si propone inoltre di promuovere la preparazione e la formazione professionale e lo spirito di iniziativa dei soci e di collaborare alla diffusione del metodo cooperativo. A tal fine aderisce a Confcooperative ed ai suoi organismi periferici e settoriali, accettandone gli Statuti.

Per perseguire gli scopi sopra elencati La Cooperativa si avvale dell'impegno, del contributo e del lavoro dei propri Soci, sia dipendenti che volontari e dei propri lavoratori/lavoratrici.

I valori in cui la Cooperativa si riconosce sono: legalità, mutualità, relazione con il Territorio, lavoro, partecipazione, solidarietà, responsabilità, rispetto delle reciproche diversità ed opinioni, sviluppo e qualità.

Nel rispetto dei valori di riferimento, gli obiettivi della cooperativa sono raggiungere la propria missione garantendo nel tempo la continuità occupazionale e la stabilità di bilancio, in particolare la crescita dei ricavi, attraverso la ricerca della diversificazione delle attività e dei committenti/clienti, nel rispetto delle regole, evitando così i possibili rischi legati alle attività mono-committenza.

Il costante investimento di risorse nel turn over dei mezzi del settore ambiente è lo strumento individuato per riuscire a garantire nel tempo l'efficacia delle attività e la propria efficienza soprattutto nel settore ambiente.

Gli investimenti nelle manutenzioni degli ambienti e degli alloggi dei servizi di accoglienza (affittacamere, residence sociale, casa a colori) servono a ridurre i rischi di danni agli impianti e garantiscono la disponibilità di camere in qualsiasi momento, così come la diversificazione di utenza garantisce dal punto di vista della continuità del reddito.



Gli investimenti nella sicurezza, nell'acquisto di piccole attrezzature e di DPI, devono servire a limitare il più possibile i rischi per i lavoratori.

Il risultato evidente è nel numero estremamente limitato degli infortuni che nel 2017 addirittura sono stati pari a 0 (vedi tabella successiva).

Nel 2018, nel 2019, nel 2020, così come nel 2021 il dato, pur restando entro certi limiti seppure mai definibili accettabili per la loro stessa natura ha visto alcuni infortuni verificarsi “in Itinere” o causati per la maggior parte da incidenti stradali fortunatamente risoltosi sempre senza conseguenze importanti per i lavoratori e causati a volte con responsabilità definite a carico loro, da terzi estranei all'impresa.

Nell'anno 2022 il dato è ritornato ad essere lo stesso dell'anno 2017, riportando il numero di infortuni di nuovo pari a zero.

Nei casi di infortunio più strettamente correlati allo svolgimento della mansione, la cooperativa ha deciso di iscrivere i dipendenti interessati a percorsi formativi specifici sulla sicurezza, anticipando anche le necessità formative previste dalle normative vigenti.

La cooperativa ha posto particolare attenzione al tema degli infortuni per esempio dovuti alla movimentazione non corretta di carichi o al mancato rispetto di regolamento e normative.

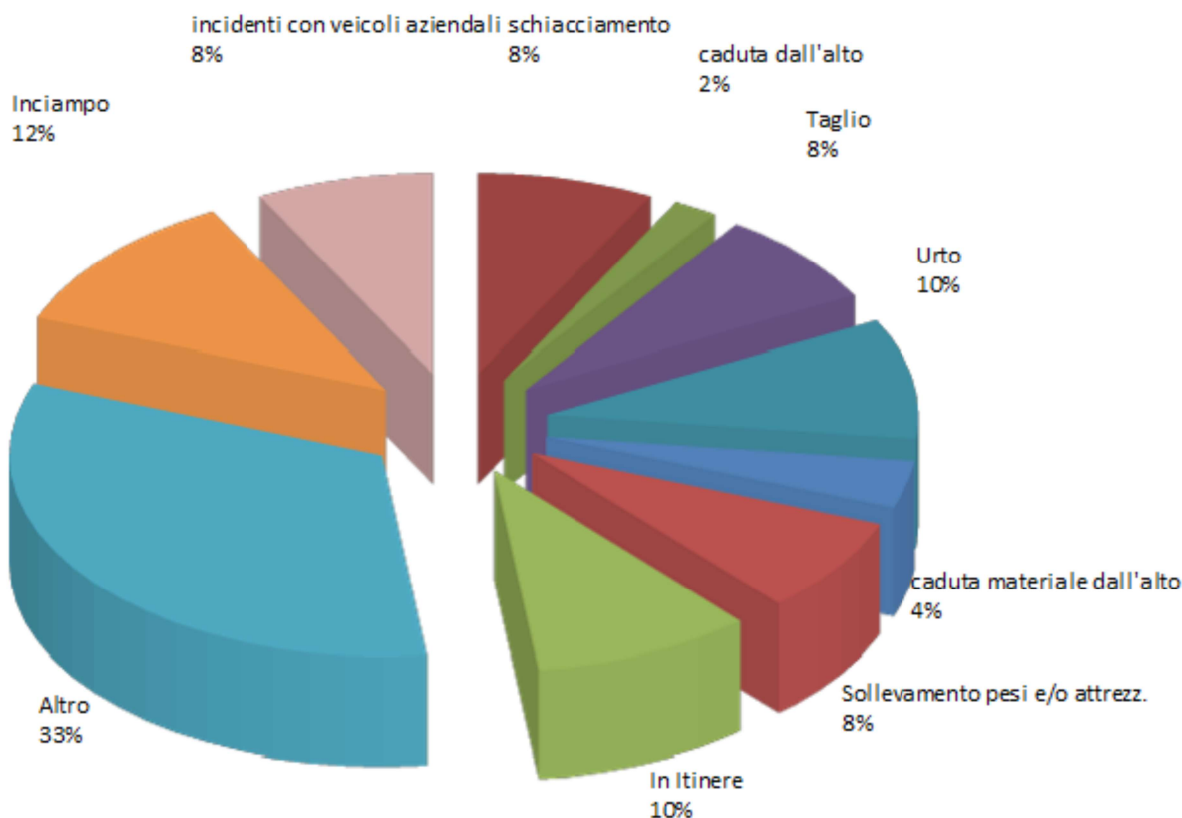
Inoltre è stata adeguata tutta la documentazione aziendale sul tema sicurezza (DVR, POS) a seguito della diffusione del virus COVID19, così come sono stati regolamentati gli accessi agli spazi aziendali con la definizione di procedure di triage specifiche.

Il tema degli infortuni è comunque sempre un dato importante seppure non conseguenza di responsabilità dell'impresa, sul quale si intende costantemente vigilare ed intervenire richiamando gli addetti ad una migliore e maggiore attenzione, soprattutto quando adibiti a mansioni che prevedono l'uso di veicoli/mezzi aziendali, oltre che sul corretto utilizzo di DPI.

Qui di seguito alcune statistiche espone graficamente proprio sugli infortuni.

STATISTICHE INFORTUNI			Tipologia																																																																																																																																																																																																																																																								
	n° infortuni	gg. di infortuni		scivolamento	schiacciamento	caduta dall'alto	Taglio	Urto	Caduta da scala	caduta materiale dall'alto	Sollevamento pesi e/o attrezz.	In itinere	Proiezione oggetti	Altro	Inciampo	Caduta in pozzetto	incidenti con veicoli aziendali																																																																																																																																																																																																																																										
				2017	0	0	n°																		gg															2018	6	247	n°											2	2		2				gg											22	21		204	2019	6	184	n°					1			1	2		2							gg					4			6	24		150				2020	6	155	n°								1	1		2	2						gg								6	29		58	62			2021	0	0	n°				1					1		2	1						gg				14					3		18	7			2022	1	2	n°											1							gg											2				2023	1	3	n°											1							gg										
			gg															2018	6	247	n°											2	2		2				gg											22	21		204	2019	6	184	n°					1			1	2		2							gg					4			6	24		150				2020	6	155	n°								1	1		2	2						gg								6	29		58	62			2021	0	0	n°				1					1		2	1						gg				14					3		18	7			2022	1	2	n°											1							gg											2				2023	1	3	n°											1							gg											3																					
2018	6	247	n°											2	2		2				gg											22	21		204	2019	6	184	n°					1			1	2		2							gg					4			6	24		150				2020	6	155	n°								1	1		2	2						gg								6	29		58	62			2021	0	0	n°				1					1		2	1						gg				14					3		18	7			2022	1	2	n°											1							gg											2				2023	1	3	n°											1							gg											3																																							
			gg											22	21		204	2019	6	184	n°					1			1	2		2							gg					4			6	24		150				2020	6	155	n°								1	1		2	2						gg								6	29		58	62			2021	0	0	n°				1					1		2	1						gg				14					3		18	7			2022	1	2	n°											1							gg											2				2023	1	3	n°											1							gg											3																																																									
2019	6	184	n°					1			1	2		2							gg					4			6	24		150				2020	6	155	n°								1	1		2	2						gg								6	29		58	62			2021	0	0	n°				1					1		2	1						gg				14					3		18	7			2022	1	2	n°											1							gg											2				2023	1	3	n°											1							gg											3																																																																											
			gg					4			6	24		150				2020	6	155	n°								1	1		2	2						gg								6	29		58	62			2021	0	0	n°				1					1		2	1						gg				14					3		18	7			2022	1	2	n°											1							gg											2				2023	1	3	n°											1							gg											3																																																																																													
2020	6	155	n°								1	1		2	2						gg								6	29		58	62			2021	0	0	n°				1					1		2	1						gg				14					3		18	7			2022	1	2	n°											1							gg											2				2023	1	3	n°											1							gg											3																																																																																																															
			gg								6	29		58	62			2021	0	0	n°				1					1		2	1						gg				14					3		18	7			2022	1	2	n°											1							gg											2				2023	1	3	n°											1							gg											3																																																																																																																																	
2021	0	0	n°				1					1		2	1						gg				14					3		18	7			2022	1	2	n°											1							gg											2				2023	1	3	n°											1							gg											3																																																																																																																																																			
			gg				14					3		18	7			2022	1	2	n°											1							gg											2				2023	1	3	n°											1							gg											3																																																																																																																																																																					
2022	1	2	n°											1							gg											2				2023	1	3	n°											1							gg											3																																																																																																																																																																																							
			gg											2				2023	1	3	n°											1							gg											3																																																																																																																																																																																																									
2023	1	3	n°											1							gg											3																																																																																																																																																																																																																											
			gg											3																																																																																																																																																																																																																																													

% per tipologia in numero - frequenza



Il rispetto delle regole e delle procedure codificate rendono leggibili i diversi processi produttivi e hanno consentito alla Cooperativa di ottenere e mantenere la certificazione di SISTEMA QUALITÀ ISO 9001:2015 cert n. 69222/A/0001/UK/It, la certificazione di SISTEMA GESTIONE AMBIENTALE ISO cert n. 14001:2015 cert n. 69222/B/0001/UK/It, la certificazione di SISTEMA DI GESTIONE SALUTE E SICUREZZA OHSAS 45001:2018 cert n. 69222/C/0001/UK/It. e di raggiungere l'obiettivo di definizione delle proprie procedure in applicazione del DLgs L.231/01, oltre che di applicare linee di comportamento codificate e coerenti con le norme di Legge vigenti sul tema della gestione e conservazione dati (Privacy). Obiettivo della cooperativa è inoltre operare affinché durante l'anno 2024 si acquisire anche la certificazione SA8000 o certificazione equivalente.

ORGANIGRAMMA E STRUTTURA

Consiglio di Amministrazione

Il CdA della Cooperativa, il cui mandato ultimo è iniziato nel 2023, è composto da 3 membri:

- Elmina Castiglioni Presidente e Legale Rappresentante
- Ghiaroni Patrizie Vice Presidente
- Calanchi Elena consigliere di amministrazione

La cooperativa che è soggetta alla revisione annuale da parte di Confcooperative, dal 2018, pur non sussistendo obbligo di Legge, si è dotata anche di un organismo di revisione.

Sindaco revisore unico art. 37 dello Statuto

Rosati Dr. Michele – Studio Rosati Associati di Modena

Assemblea dei Soci

L'assemblea dei Soci, che si riunisce a norma di Statuto almeno una volta all'anno, è formata al 31/12/2023 da 17 soci di cui:

9 soci lavoratori, 5 soci volontari e 1 socio persona giuridica

NEL 2023 CI SONO STATE ALCUNE VARIAZIONI NELLA COMPOSIZIONE E NEL NUMERO DEI SOCI, con l'ingresso di diversi nuovi soci sia tra i soci-lavoratori che tra i soci-volontari e con l'uscita di un socio-lavoratore

Nel 2022 il numero complessivo dei Soci era: 21 soci di cui 11 soci lavoratori, 9 soci volontari e 1 socio persona giuridica

Nel 2021 il numero complessivo dei Soci era: 17

Nel 2020 il numero complessivo dei Soci era: 20

Nel 2019 il numero complessivo dei Soci era: 21

Nel 2016, così come nel 2017 e nel 2018 il numero dei soci era : 18

Nel 2015 il numero dei Soci era: 15

L'ultima assemblea sociale ordinaria è stata convocata in data 08 giugno 2023 con all'ordine del giorno i seguenti argomenti:

- Esame ed approvazione del bilancio al 31/12/2021, costituito da Stato Patrimoniale, Conto Economico e relativa Relazione di Missione;
- Esame ed approvazione del bilancio sociale al 31/12/2022, costituito da Stato Patrimoniale, Conto Economico e relativa Relazione di Missione;
- Adempimenti di cui al Titolo VI, articolo 30 dello Statuto della cooperativa;
- Varie ed eventuali;

Risultavano presenti in proprio e per delega il 59,02 % del Capitale Sociale e n. 12 su un totale di 20 Soci iscritti.

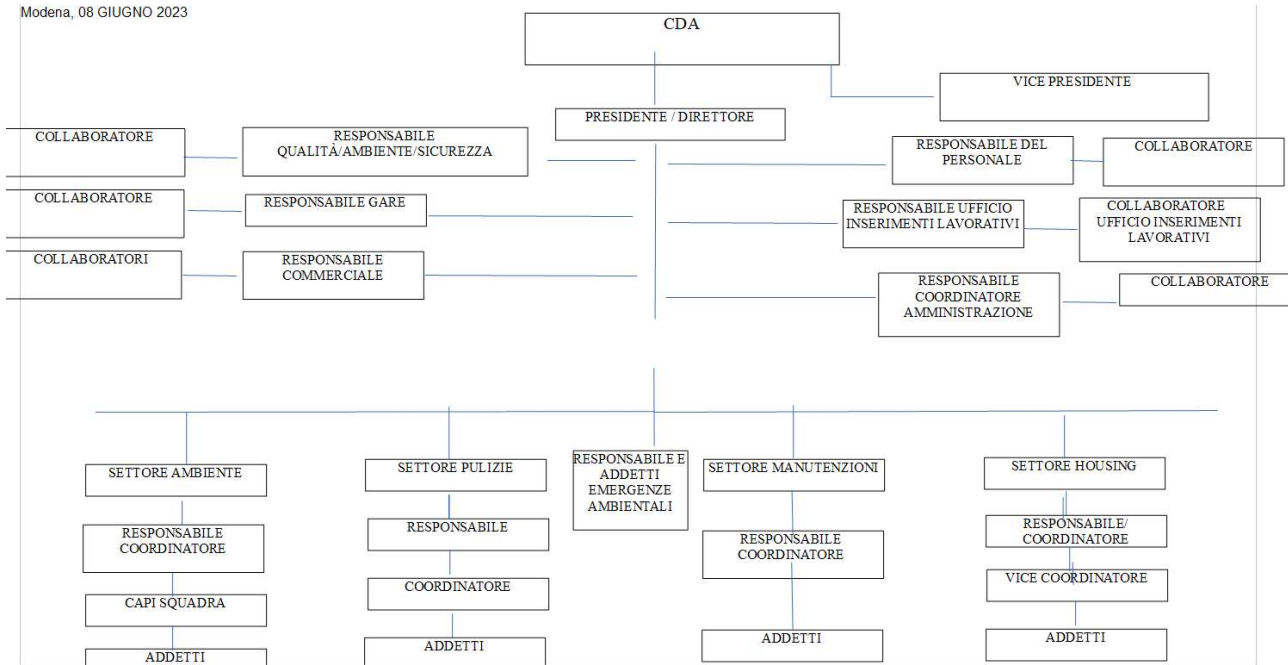
Ricordiamo che in data 23 dicembre 2020 è stata invece convocata l'assemblea sociale straordinaria con all'ordine del giorno: Approvazione modifica Statuto sociale in ossequio al D. Lgs. 117/2017; disciplina regolamento prestito da Soci; Varie ed eventuali.

Risultavano in quel caso presenti in assemblea tanti soci titolari di n.11 voti su 17, pari al 65% dei voti spettanti ai soci.

Il presente Bilancio Sociale anno 2023 è stato approvato alla unanimità dei Soci presenti durante l'assemblea convocata per il giorno 24 maggio 2024.

ORGANIGRAMMA DELLA COOPERATIVA SOCIALE ONLUS LIBELLULA SOCIETÀ COOPERATIVA SOCIALE

Modena, 08 GIUGNO 2023



STAKEHOLDER

ASSEMBLEA DEI SOCI

L'assemblea viene convocata formalmente minimo una volta all'anno come prevede e secondo le procedure indicate nello Statuto della Cooperativa, ma ogni quadrimestre di norma i soci lavoratori si incontrano in riunioni informali per confrontarsi sull'andamento dei vari servizi e della cooperativa e socializzare le diverse esperienze maturate.

Obiettivo della Cooperativa è implementare il numero dei soci lavoratori e aumentare l'apporto in termini di contributo fattivo nelle diverse attività dei soci volontari oltre che il loro numero.

LAVORATORI DIPENDENTI

La cooperativa negli ultimi 4 anni ha visto crescere il numero dei propri dipendenti in modo rilevante.

Al termine dell'anno 2014 i dipendenti erano 42, al termine dell'anno 2018 i dipendenti sono 48 per poi passare a 52 durante i primi mesi dell'anno 2019, con un incremento del 20 % circa in soli 5 anni, per poi negli ultimi anni stabilizzarsi in una fascia compresa tra 35 e 45 dipendenti totali.

Durante l'anno 2021 il numero delle persone assunte ha raggiunto la quota di 51, al 31/12/2021 i dipendenti in forza erano 35, tra i quali 10 soci-lavoratori, di cui 24 maschi e 11 femmine.

Dei dipendenti in forza al 31/12/2021, 15 erano inserimenti lavorativi (di cui 1 femmina)

I dati relativi all'anno 2022 vedono invece al 31/12/2022 un numero di dipendenti pari a 42, tra i quali 11 soci-lavoratori.

Su 42 dipendenti, 12 femmine e 30 maschi.

Inoltre dei dipendenti in forza al 31/12/2022, 17 su 42 sono inserimenti lavorativi di personale svantaggiato o invalidi.

I DATI RELATIVI ALL'ANNO 2023 VEDONO INVECE AL 31/12/2023

UN NUMERO DI DIPENDENTI PARI A 41, TRA I QUALI 08 SOCI-LAVORATORI.

SU 41 DIPENDENTI, 14 FEMMINE E 27 MASCHI.

DEI DIPENDENTI IN FORZA AL 31/12/2023, 14 SU 41 SONO INSERIMENTI LAVORATIVI DI PERSONALE SVANTAGGIATO O INVALIDI.

Raggiungimento condizione art. 4 c.2 L.381/1991: svantaggiati/tot. Dipendenti 14/41= 34,15 %

Nel corso del 2023 sono cessati 40 rapporti di lavoro tra questi solo 3 hanno riguardato soci lavoratori dimissionari di cui 1 socio dimissionario per pensionamento.

SEMPRE NEL CORSO DELL'ANNO 2023 SONO STATE EFFETTUATE 34 ASSUNZIONI TOTALI DI CUI 22 MASCHI E 12 FEMMINE

CALCOLO U.L.A. AL 31/12/2023 = 23,76

Onlus Libellula applica a tutti i suoi dipendenti il CCNL per le lavoratrici e i lavoratori delle cooperative del settore socio-sanitario assistenziale-educativo e di inserimento lavorativo (cooperative sociali) sottoscritto dalle Organizzazioni Sindacali Confederali di Categoria e dalle Centrali Cooperative Nazionali e il CIP (contratto integrativo provinciale) della Provincia di Modena.

La cooperativa fin dall'inizio e tutt'ora ha sempre assunto i lavoratori svantaggiati riconoscendo la retribuzione piena evitando di utilizzare il salario di ingresso o la percentualizzazione dello stesso, anche a fronte di limitate capacità lavorative, e nonostante la previsione del CIP.

Tutti gli inserimenti lavorativi di personale svantaggiato che si tratti di lavoro dipendente o tirocinio, avvengono sulla base di progetti personalizzati definiti con i servizi invianti e sono oggetto di verifiche periodiche nella misura e con le tempistiche previste dai progetti stessi.

Le retribuzioni erogate corrispondono in toto a quanto previsto dal CCNL e dal CIP applicati.

Si precisa che la cooperativa rispetta il parametro di cui all'art. 16 del D.Lgs. n. 117/2017, che prevede che la differenza retributiva tra lavoratori dipendenti dell'ente non può essere superiore al rapporto uno a otto.

AL 31/12/2023 IL LAVORATORE CON IL PIU' ALTO LIVELLO DI INQUADRAMENTO, LIVELLO QUADRO – F2, HA LA PIU' ALTA RETRIBUZIONE ORARIA, PARI € 13,7525 LORDI, ESCLUSI EVENTUALI SCATTI DI ANZIANITA' E INDENNITA' DI FORFETTIZZAZIONE STRAORDINARIO E REPERIBILITA' E PRONTA DISPONIBILITA'

IL LAVORATORE CON IL PIU' BASSO LIVELLO DI INQUADRAMENTO, LIVELLO A1, HA LA PIU' BASSA RETRIBUZIONE ORARIA, PARI € 8,03152 LORDI ESCLUSI EVENTUALI SCATTI DI ANZIANITA'

Nel rispetto assoluto del rapporto 1:8 previsto dalle normative vigenti.

Il rapporto tra le due grandezze è pari a 1:1,7 e rispetta il limite di cui di cui all'art. 16 del D.Lgs. n. 117/2017.

A garanzia di quanto sopra, la cooperativa ha deciso di affidarsi per la elaborazione dei fogli paga alla società di Lapam/Confartigianato di Modena.

La cooperativa rispetta l'obbligo di avere almeno il 30% di lavoratori svantaggiati, anzi in coerenza con la propria mission tale percentuale nel settore ambiente viene superata mediamente costantemente negli ultimi 7 anni la percentuale del 40%.

Nel corso dell'anno 2017, così come nel 2018, la cooperativa ha iniziato ad inserire nel settore ambiente, tradizionalmente ad occupazione maschile, anche lavoratrici, così come nel settore pulizie che ha sempre visto presenza quasi esclusiva di addetti donne, anche personale maschile, logiche organizzative che anche durante il 2020 e prima nel 2019 si è cercato di mettere in pratica.

Le lavoratrici rappresentavano, al 31/12/2018, complessivamente circa il 30% della forza lavoro della cooperativa, per poi salire durante i primi 6 mesi del 2019 al 36% circa, dato stabilizzatosi in corso d'anno.

Al 31/12/2020 le lavoratrici erano 12 su 39 dipendenti totali, pari al 31 %

Al 31/12/2021 le lavoratrici erano 11 su 35 dipendenti totali, pari al 31,43%

Al 31/12/2022 le lavoratrici erano 12 su 42 dipendenti totali, pari al 28,57%

AL 31/12/2023 LE LAVORATRICI ERANO 14 SU 41 DIPENDENTI TOTALI, PARI AL 34,146 %

Per scelta etica in Cooperativa al momento non sono presenti addetti inquadrati nel contratto per dirigenti di impresa, ma solo una figura Quadro e le indennità erogate al 31/12/2023, sono strettamente ed esclusivamente collegate alla mansione svolta e non agli incarichi societari per l'espletamento dei quali non è prevista al momento alcuna indennità di carattere economico.

FORMAZIONE LAVORATRICI/LAVORATORI

Oltre alla formazione obbligatoria in termini di sicurezza, la Cooperativa ha scelto di promuovere formazione specifica anti incendio e di primo soccorso con l'obiettivo di formare su ognuna delle 2 materie almeno 8 dipendenti .

Sono stati inoltre promossi nel corso degli anni percorsi formativi su:

- tecniche piccole riparazioni elettriche e termo – idrauliche
- Pratiche di team building 1 e 2
- tecniche di pulizie civili e industriali
- tecniche di manutenzione del verde
- progetto di housing sociale (Property and facility management)
- gestione CDR
- informazioni su prassi e normative inerenti sicurezza e certificazioni
- utilizzo applicativi e software specifici per i servizi di Agenzia Casa e Settore Ambiente, oltre a format specifici per la gestione amministrativa e organizzativa dei singoli servizi

SOCI - VOLONTARI

Dal 2016 la cooperativa ha ampliato il numero dei propri soci volontari che ad oggi sono 5.

I soci volontari, che per le loro attività all'interno della cooperativa non percepiscono alcun compenso, partecipano alla vita della cooperativa rappresentando le proprie idee e valutazioni nelle riunioni sociali e nelle assemblee.

Partecipano inoltre , pur non operando tutti fattivamente e direttamente nei e sui servizi, offrendo la loro esperienza nei confronti interni sulla elaborazione di procedure e sulla definizione delle logiche organizzative e gestionali degli archivi della cooperativa.

FORNITORI

La cooperativa ha scelto di servirsi di fornitori del territorio, privilegiando per la fornitura di servizi (riparazioni idrauliche o elettriche) di piccoli artigiani e per la fornitura di materiali di commercianti locali.

Tra i maggiori fornitori si segnalano:

- Bianco 2 per la fornitura di biancheria e materassi;
- MB impianti per gli interventi idraulici e sugli impianti elettrici;
- La Patria per i servizi di vigilanza;
- Shark per la fornitura di MPI e prodotti e piccola attrezzatura per i servizi di pulizia;
- UnipolRental SpA, ex Car Server ex Gieffe per il noleggio di mezzi e veicoli;
- Pas per la consulenza su certificazioni e sicurezza sul lavoro;
- Eurodiesel Car come officina meccanica per i mezzi aziendali;
- LAPAM/CONFARTIGIANATO nelle sue diverse articolazioni per la elaborazione paghe;
- Blackout per la fornitura di DPI e abbigliamento da lavoro.

CLIENTI

I maggiori clienti ai quali la cooperativa offre i propri servizi, si segnalano i seguenti:

- Comune di Modena;
- Consorzio ECOBI;
- Consorzio di Solidarietà Sociale;
- Doxee e Cofim e i tanti clienti privati ai quali la cooperativa fornisce servizi di manutenzioni alloggi e/o pulizie o ospitalità nei propri servizi di affittacamere o housing sociale.

All'interno del progetto che ha portato alla certificazione della qualità la cooperativa, parte qualificante è quella rappresentata dalla rilevazione del livello di gradimento (Customers Satisfaction) di cui nel grafico qui di seguito evidenziamo i risultati relativi all'anno 2023

massimo punteggio attribuibile per richiesta	4
totale questionati analizzati	6
n richieste	4
INDICE GENERALE DI GRADIMENTO	96,88%

RICHIESTE	GABIAN – ERMES	IGNORATO SANDRA	ASSIMOCO	COMUNE MODEN	CAPPELLETTI	COMUNE MODENA									tot	P MAX	% di gradimento
1. Comportamento e cortesia del personale	4	4	4	4	4	4									24	24	100,0%
2. Chiarezza e trasparenza contrattuale	4	3	4	4	4	4									23	24	95,8%
3. Professionalità, serietà, competenza tecnica	4	4	4	4	4	4									24	24	100,0%
4. Rapporto Qualità / Prezzo	4	4	4	2	4	4									22	24	91,7%
Tot	16	15	16	14	16	16	0	0	0	0	0	0	0	0			
Max ottenibile	16	16	16	16	16	16	16	16	16	16	16	16	16	16			
Percentuale di gradimento	100,0%	93,8%	100,0%	87,5%	100,0%	100,0%	0,0%	0,0%	0,0%	0,0%	0,0%	0,0%	0,0%	0,0%			

0,96875

ALCUNI DATI DI CARATTERE ECONOMICO

Le attività collegate ai 2 consorzi sopra citati, CSS e ECOBI, rappresentano insieme circa il 70% del fatturato della Cooperativa, all'interno di questa percentuale sono rappresentati anche i servizi svolti, tramite il CSS a favore del Comune di Modena nel settore dell'Housing Sociale.

La cooperativa nel corso dell'anno 2023 non ha ricevuto finanziamenti nè pubblici nè di carattere privato.

La cooperativa persegue l'assenza dello scopo di lucro attraverso la destinazione di utili ed avanzi di gestione esclusivamente allo svolgimento dell'attività statutaria o all'incremento del Patrimonio, osservando il divieto di distribuzione anche indiretta di utili, avanzi di gestione, fondi e riserve a fondatori, soci, lavoratori, amministratori, ecc.

L'andamento positivo delle attività della cooperativa e la capacità di assorbire perdite e difficoltà collegate alle crisi degli ultimi anni dovute anche alla pandemia COVID19 che ha comportato riduzione di servizi e attività, con conseguente riduzione delle ore lavoro, si possono leggere anche attraverso qualche dato ricavato dai Bilanci degli ultimi anni

	ANNO 2015	ANNO 2016	ANNO 2017	ANNO 2018	ANNO 2019	ANNO 2020	ANNO 2021	ANNO 2022	ANNO 2023
VALORE DELLA PRODUZIONE	€ 1.656.985	€ 1.711.812	€ 1.699.495	€ 1.809.918	€ 1.812.971	€ 1.462.147	€ 1.886.938	€ 2.217.164	€ 2.323.594
COSTI DEL PERSONALE	€ 963.766	€ 939.101	€ 924.610	€ 933.585	€ 916.095	€ 818.507	€ 818.516	€ 894.911	€ 850.963

Qui di seguito alcuni indici di bilancio

	ANNO 2015	ANNO 2016	ANNO 2017	ANNO 2018	ANNO 2019	ANNO 2020	ANNO 2021	ANNO 2022	ANNO 2023
INDICE DI LIQUIDITA'	1,31	1,67	2,41	1,87	3,14	2,72	2,26	2,59	2,95
RAPPORTO DI INDEBITAMENTO	3,49	2,71	3,00	2,59	2,53	2,58	3	2,94	1,62
ROTAZIONE DEI CREDITI	282 GG	197 GG	195 GG	133 GG	156 GG	102 GG	129 GG	115 GG	147GG
INCIDENZA DEL COSTO DEL PERSONALE	58,16%	50,69%	50,83%	51,58%	50,53%	52,60%	42,80%	40,36%	36,51%

A questi indici aggiungiamo Ebitda (Earnings Before Interests Taxes Depreciation and Amortization – MARGINE OPERATIVO LORDO) = 353.355

OBIETTIVI E CONCLUSIONI

Per il futuro la cooperativa, oltre agli obiettivi declinati nella tabella successiva e collegati al processo di certificazione della qualità, si è data alcuni macro obiettivi qui elencati:

- ampliamento del numero di adesioni dei soci lavoratori con promozione di campagne mirate;
- promozione di ulteriore formazione e informazione sul tema sicurezza per stabilizzare e mantenere nel tempo il dato attuale degli indici di infortuni;
- diversificazione ulteriore dei ricavi ampliando settori e clienti/committenti e servizi offerti.

Dall'analisi della struttura e delle diverse attività si è inoltre evidenziato che le domande che più necessitano di miglioramento sono “la puntualità di consegna lavoro” e il “livello organizzativo della struttura”.

Per queste ci si è già attivati, infatti sono in corso azioni concrete, mirate al miglioramento dell'organizzazione (vedi implementazione e certificazione del Sistema di Gestione per la Qualità Aziendale), e al rispetto dei tempi di consegna (la cooperativa ha molte richieste di servizi e molto lavoro quindi si sta cercando personale da assumere o collaboratori esterni qualificati).

Inoltre dalla nuova esperienza di Certificazione del SGQ, la cooperativa ha colto l'occasione per migliorare alcuni aspetti organizzativi e gestionali e nel constatare che sempre più il mercato richiede professionalità, organizzazione e competenza, in cooperativa si deve lavorare per far scaturire la volontà a migliorarsi sempre e a coinvolgere tutto il personale nella gestione aziendale.

Il Personale, se motivato e coinvolto, è infatti la vera ricchezza aziendale che determinerà il successo e la floridità dell'Azienda stessa e la sua resilienza e capacità di adattamento agli inevitabili cambiamenti futuri.

IL PRESIDENTE
ELMINA CASTIGLIONI